

Primarschulgemeinde Herdern-Dettighofen

Rechnung 2024



Dienstag, 6. Mai 2025, 20.00 Uhr
Mehrzweckhalle Lanzenneunforn

Inhaltsverzeichnis

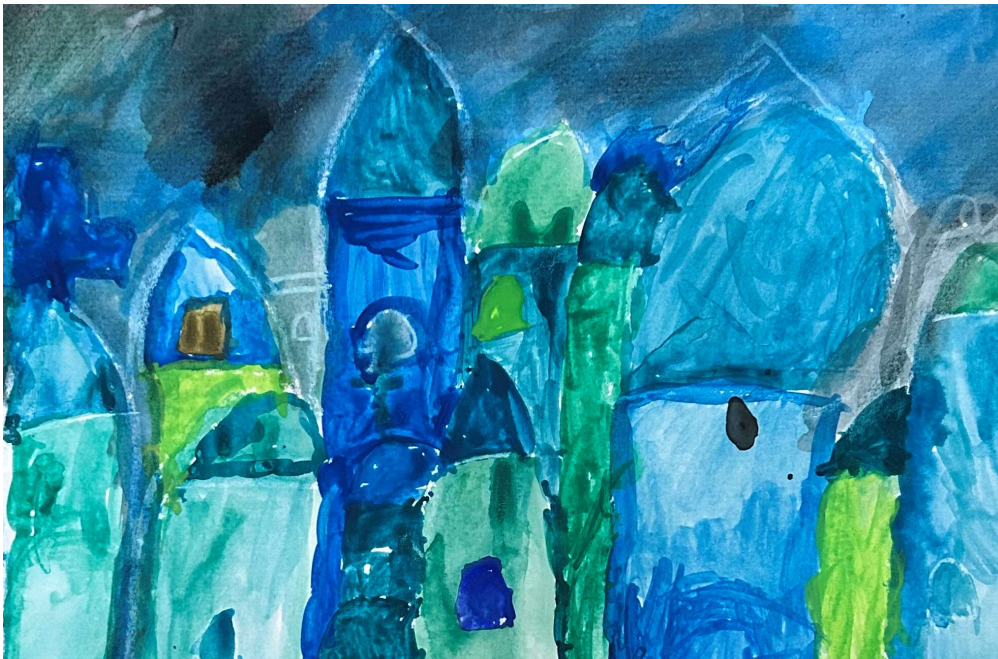
1. Inhaltsverzeichnis	Seite 1
2. Traktandenliste	Seite 2
3. Vorwort	Seite 3
4. Protokoll der Budgetgemeindeversammlung 21.11.2024	Seite 4
5. Kommentar zur Rechnung 2024 und Prüfung der RPK	Seite 9
6. Bilanz	Seite 14
7. Gestufte Erfolgsrechnung	Seite 19
8. Erfolgsrechnung, Funktionale Gliederung	Seite 21
9. Investitionsrechnung	Seite 28
10. Geldflussrechnung	Seite 29
11. Anhang zur Jahresrechnung	Seite 31
12. Antrag Nachtragskredit für Transport	Seite 36
13. Abstimmung Gemeindeordnung	Seite 37
14. Bericht zur Abklärung der Schulraumplanung der Zukunft	Seite 38
15. Gesamterneuerungswahl 2025	Seite 40

Rechnungsgemeindeversammlung der Primarschulgemeinde Herdern-Dettighofen

Dienstag, 6. Mai 2025, 20.00 Uhr, MZH Lanzenneunforn

Traktandenliste:

1. Konstituierung
2. Genehmigung Protokoll der Budgetgemeindeversammlung vom 21.11.2024
3. Rechnung 2024
4. Antrag Nachtragskredit für Transport
5. Abstimmung Gemeindeordnung
6. Bericht zur Abklärung der Schulraumplanung der Zukunft
7. Gesamterneuerungswahl 2025
8. Ausblick Schuljahr 2025/2026
9. Verschiedenes



3. Vorwort

Das vergangene Schuljahr war von zahlreichen Herausforderungen und Turbulenzen geprägt. Besonders die Organisation des Schulbustransports hat uns intensiv beschäftigt und nicht selten für berechtigte Unzufriedenheit gesorgt. Komplexe logistische Herausforderungen sowie die unvermeidlichen Tücken des Alltags haben die Situation zusätzlich erschwert.

Unser klares Ziel für die Zukunft ist es daher, die Schulbusfahrten nachhaltig zu optimieren. Zu viele Ressourcen – Zeit, Energie und Nerven – wurden bereits in diese Thematik investiert, die dringend für schulisch bedeutendere Anliegen benötigt werden. Weshalb für uns der Weg in eine externe Lösung ein Muss ist. Kostentechnisch wird sich dies über das ganze Schuljahr hinweg kaum bemerkbar machen, jedoch beantragen wir für diese Massnahme einen Nachtragskredit. Unser Ziel ist es, ab den Frühlingsferien ein externes Busunternehmen damit zu beauftragen, unsere Schüler zu transportieren – auch hier arbeiten wir mit Hochdruck an einer Lösung.

Ein weiteres zentrales Anliegen ist der Schulraum. Was möchten wir in den nächsten fünf bis zehn Jahren erreichen?

Die Realität hat uns gelehrt, dass dringend benötigte Schulräume nicht kurzfristig durch Neubauten geschaffen werden können. In enger Abstimmung mit der politischen Gemeinde haben wir daher Fachleute hinzugezogen, um gemeinsam tragfähige Lösungen zu entwickeln. Die enge Zusammenarbeit mit diesen Experten sowie der politischen Gemeinde gewährleistet eine seriöse und zukunftsorientierte Aufarbeitung dieser Thematik.

Der Erfolg solcher Projekte beruht nicht nur auf fachlicher Kompetenz, sondern ebenso auf dem Engagement vieler Beteiligten. Wir sind sehr dankbar, dass wir auch weiterhin auf motivierte Unterstützerinnen und Unterstützer zählen dürfen.

In dieser Botschaft finden Sie die dazugehörigen Motivationsschreiben – und vielleicht dürfen wir an der kommenden Rechnungsversammlung noch weitere tatkräftige Mitstreiterinnen und Mitstreiter willkommen heissen. Wir blicken gespannt auf eine sicherlich weiterhin intensive, aber ebenso spannende Zukunft.

Zum Abschluss möchte ich meinen herzlichen Dank aussprechen: an die Mitglieder der Behörde, das gesamte Team der PSG Herdern-Dettighofen sowie den Gemeinderat. Nur gemeinsam können wir eine nachhaltig positive Zukunft gestalten. Vielen Dank für Ihr Engagement – und ein grosses Merci für Ihre wertvolle Unterstützung!



Piera Burki
Schulpräsidentin

4. Protokoll der Gemeindeversammlung vom 21. November 2024, 20.00 Uhr

Mehrzweckhalle Lanzenneunforn

Traktanden:

1. Konstituierung
 2. Genehmigung Protokoll Rechnungsgemeindeversammlung vom 07.05.2024
 3. Budget 2025
 4. Ersatzwahl Schulbehörde
 5. Ersatzwahl Rechnungsprüfungskommission
 6. Verschiedenes
-

Um 20 Uhr begrüsst Regula Klauz die Anwesenden im Namen der Behörde ganz herzlich zur Budgetgemeindeversammlung 2025. Sie entschuldigt die Schulpräsidentin, die beruflich im Ausland weilt.

Speziell begrüsst sie die Medienvertreterin, Manuela Olgiati, vom Boten vom Untersee und Rhein und der Thurgauer Zeitung und bedankt sich bereits im Vorfeld für die Berichterstattung.

Entschuldigt haben sich Vanessa Maier aus Dettighofen, Tom Horn aus Lanzenneunforn und Ueli und Nadine Marti aus Lanzenneunforn.

Nebst der Medienvertretung sind als Gäste, Yvonne Mathys, Schulverwaltung und Sabrina Studer, Schulleitung anwesend.

1. Konstituierung

Regula Klauz vergewissert sich, dass sich alle Stimmberechtigten in die Präsenzliste eingetragen haben.

Als Stimmenzähler gewählt wird, Andreas Brühlmann aus Lanzenneunforn.

Die Einladung mit Traktandenliste wurde in Form der Botschaft rechtzeitig zugestellt und es bestehen keine Einwände gegen die Einladung zur Versammlung.

Es wird kein Einwand gegen die Stimmberechtigung einer anwesenden Person erhoben.

Es sind 18 Stimmberechtigte anwesend. Das absolute Mehr liegt bei 10 Stimmen.

Die Traktandenliste wird ohne Änderung genehmigt.

2. Protokoll der Rechnungsgemeindeversammlung vom 07.05.2024

Die Stimmbürgerinnen und Stimmbürger konnten das Protokoll der Rechnungsgemeindeversammlung vom 07.05.2024 der zugestellten Botschaft entnehmen.

Ernst Forrer, Herdern, weist darauf hin, dass im Protokoll auf der Seite 8, fälschlicherweise von einem Aufwandsüberschuss statt von einem Ertragsüberschuss die Rede ist.

Das Protokoll wird mit der entsprechenden Anpassung einstimmig genehmigt und der Aktuarin Eva Capt verdankt.

3. Budget 2025

Regula Klauz beginnt mit dem Budget 2025. Wie bisher basiert das Budget 2025 auf einem Steuerfuss von 68%. Es wird ein Aufwandsüberschuss von CHF 467'200.- budgetiert.

In der Erfolgsrechnung des vorliegenden Budgets sind der ordentliche Liegenschaftsaufwand und die Abschreibungskosten enthalten. Die Investitionen, die über der Aktivierungsgrenze liegen, sind in die Investitionsrechnung integriert. Dafür wird die Schulbehörde im Rahmen des Budgets einen Budgetkredit beantragen.

Die Gesamtverschuldung der PSG Herdern-Dettighofen beträgt aktuell CHF 2'900'000. Die Schuld wird sich im Jahr 2025 aufgrund der Verluste auf CHF 3'400'000 erhöhen.

Regula Klauz bittet die Anwesenden die Botschaft zur Hand zu nehmen und beginnt mit der Gestuften Erfolgsrechnung auf Seite 18.

- 30 **Personalaufwand** höherer Personalaufwand durch die zusätzlichen Klassen
- 46 **Transferertrag** höherer Transferertrag aufgrund des Kantonsbeitrags
- 38 **Ausserordentlicher Aufwand** Wertberichtigung der Nutzungsdauer des neuen Spielplatzes in Lanzenneunforn

Regula Klauz fährt auf Seite 20 weiter mit der Erfolgsrechnung nach Funktionen.

- 2110.302 **Löhne des Lehrpersonals** erhöhter Aufwand, da der dritte Kindergarten im Budget 2025 mit sieben Monaten statt wie im 2024 mit fünf Monaten gerechnet wird.
- 2120.302 **Löhne der Lehrpersonals** höhere Löhne aufgrund der zusätzlichen Primarschulklasse.
- 2120.311 **Nicht aktivierbare Anlagen** hier sind ein Stehpult, ein Korpus und Regale enthalten sowie Notebooks für die Schüler und Macbooks für die Lehrpersonen.
- 2120.313 **Dienstleistungen und Honorare** der ICT-Support wurde auswärts vergeben und ein Ticketsystem eingerichtet, damit Aufträge schneller vergeben werden können.
- 2170.301 **Löhne des Verwaltungs- und Betriebspersonals** hier ist der Mehraufwand für die zusätzliche Reinigungskraft abgebildet, die aufgrund der hohen Schülerzahlen eingestellt wurde.

- 2170.314 **Baulicher Unterhalt** Schliessanlage für Herdern und Lanzenneunforn sowie die Erneuerung der Duschen in der MZH Lanzenneunforn
- 2170.330 **Sachanlagen Verwaltungsvermögen** Abschreibungen inklusive Investitionen 2024 und 2025.
- 2190.313 **Dienstleistungen und Honorare** Aufwand für die Planung der Schulraumerweiterung und die Neuorganisation des Archivs durch den Archivdienst
- 2193.315 **Unterhalt Mobilien und immaterielle Anlagen** zusätzlicher Sachaufwand für den vierten Bus
- 2193.330 **Sachanlagen Verwaltungsvermögen** inklusive Abschreibungen für den vierten Bus
- 9100.400 **Direkte Steuern natürliche Personen** es werden höhere Steuereinnahmen erwartet
- 9300.462 **Finanz- und Lastenausgleich** zeigt den prognostizierten Kantonsbeitrag

Regula Klauz fährt weiter auf Seite 27 mit der Investitionsrechnung

2170.5040.00 **Hochbauten** Investitionen in die Liegenschaften: Lüftung in zwei Räumen wegen erhöhten Radonwerten. Notbeleuchtung im Schulhaus Herdern. Sanierung Vorplatz Eingang Erdgeschoss Herdern, um eintretendem Wasser entgegenzuwirken. Das Versetzen des Serverschranks an einen besseren Standort als das Lehrerzimmer.

2193.5060.00 **Mobilien** Anschaffung von einem vierten Bus

Regula Klauz fährt weiter mit dem Finanzplan.

Im Finanzplan wurde folgendes berücksichtigt: Zusätzliches Kiga-Pensum bis Sommer 2025, zusätzliches PS-Pensum ab Sommer 2026, Abschreibungen inkl. den geplanten Investitionen, Aufwertung vom Schulhaus Dettighofen, Einlage in Vorfinanzierung.

Mögliche Entwicklungen sind: Im Jahr 2026 eine weitere Mobile Raumlösung für ein zweites zusätzliches Klassenzimmer im Umfang von CHF 110'000. Im Jahr 2027 der Ersatz der Ölheizung im Umfang von CHF 400'000.

Entsprechend den Investitionen wird sich das Finanzkapital erhöhen. Ab dem Jahr 2026 wird voraussichtlich eine Steuerfusserhöhung auf 72% notwendig werden.

Mit der Steuerfusserhöhung sollten sich dann die wichtigsten Finanzkennzahlen aber im vorgegebenen Range befinden. Mit Ausnahme der Eigenkapitalquote die leicht überhöht sein wird und dem Zinsbelastungsrisiko und der Aufwanddeckung.

Regula Klauz zeigt noch eine zweite Variante des Finanzplans, wie es sich in Zukunft auch entwickeln könnte; Im Jahr 2028, ein möglicher Erweiterungsbau auf der Grundlage der Schülerprognose und dem benötigten Raumbedarf für CHF 5'500'000. Dies würde eine Erhöhung des Fremdkapitals auf CHF 8'100'000 bedeuten.

Es gibt keine Fragen zum Finanzplan, somit kommt Regula Klauz zur Abstimmung zum Budget.

Die Behörde beantragt dem Budget 2025 mit einem Aufwandsüberschuss von CHF 467'200.- sowie dem Budgetkredit von CHF 165'000.- zuzustimmen.

Das Budget wird mit 18 Ja-Stimmen, einstimmig angenommen.

Regula Klauz bedankt sich an dieser Stelle bei Prisca Straub für ihr Engagement beim Erstellen des Budgets.

4. Ersatzwahl Schulbehörde

Wie den verschickten Flyern und der Botschaft entnommen werden konnte, tritt Eva Capt auf Ende 2024 aus der Schulbehörde zurück und ein neues Schulbehördenmitglied wird gesucht.

An dieser Stelle präsentieren die Schulbehördenmitglieder die verschiedenen Ressorts.

Regula Klauz kommt nun zur Wahl eines neuen Behördenmitglieds.

Da keine Kandidatur eingetroffen ist, fragt sie die anwesenden Stimmbürger, ob sich spontan jemand zur Wahl stellen möchte. Dies ist nicht der Fall. Somit bleibt das Amt vakant.

Regula Klauz bedankt sich bei Eva Capt:

«Leider müssen wir heute Abend Abschied von dir nehmen. Du hast dich im November 2018 zur Wahl aufstellen lassen und bist seither ein wertvolles Mitglied des Teams und der Schulbehörde gewesen. In den vergangenen fünf Jahren haben wir dich als hilfsbereite, pflichtbewusste und zuverlässige Person kennengelernt. Die Protokolle hast du immer sauber und zuverlässig geführt, auch wenn Diskussionen sprunghaft waren und sich viele verschiedene Personen zu Wort gemeldet haben, hast du den Überblick behalten und gewusst, wie du das aufs Papier bringen kannst.

Mit deinen pragmatischen Ideen und einer Portion Humor hast du Lösungen für Herausforderungen ins Team getragen und es so bereichert.

Wir möchte dir für dieses grosse Engagement und deine wertvollen Beiträge herzlich danken. Ich habe die Zusammenarbeit mit dir sehr geschätzt und werde sie vermissen. Für deine Zukunft wünschen wir dir alles Gute, viel Erfolg und Freude bei deinen kommenden Herausforderungen. Als Dank möchten wir dir diesen Geschenkkorb übergeben.

Regula Klauz überreicht Eva Capt einen Geschenkkorb.

Eva Capt bedankt sich für die lehrreiche Zeit, die sie in der Schulbehörde erleben durfte.

5. Ersatzwahl Rechnungsprüfungskommission

Regula Klauz kommt zur Ersatzwahl des RPK-Mitglieds.

Aufgrund des Rücktritts von Tonino Di Antonio war die RPK-Stelle vakant.

Für das vakante Amt hat sich Priska Götti gemeldet. Da Priska Götti nicht anwesend sein kann, stellt Regula Klauz sie kurz vor.

Priska Götti wohnt in Lanzenneunforn, sie ist Mutter von drei Kindern im Alter von sechs, vier und zwei Jahren.

Im Jahr 2020 hat sie die Ausbildung als Betriebswirtschafterin HF erfolgreich abgeschlossen und ist seit drei Jahren als Finanzchefin in einem Fussballverein tätig.

Regula Klauz fragt die Anwesenden, ob sich noch jemand anderes zur Wahl stellen möchte.

Da dies nicht der Fall ist, kommt sie zur Ersatzwahl für die Rechnungsprüfungskommission.

Priska Götti wird mit 18 Ja-Stimmen einstimmig gewählt.

6. Verschiedenes

Regula Klauz erkundigt sich, ob es noch Fragen gibt.

Marcel Gantenbein, Dettighofen möchte wissen, ob sich mit dem vierten Schulbus etwas daran ändert, dass sein Kind jeweils so spät nach Hause kommt.

Eveline Hannig, Ressort Schulentwicklung, erklärt, dass gerade deshalb ein vierter Bus angeschafft werden soll. Man arbeite daran die Zeiten zu optimieren.

Es gibt keine weiteren Fragen.

Es gibt keine Einwände zur Versammlungsführung und keine Einwände zur Durchführung der Abstimmungen,
Somit kommt Regula Klauz zum Ende der Versammlung und lädt die Anwesenden zum Aperó ein.

Die Versammlung schliesst um 20:55Uhr.

Die Vizepräsidentin



Regula Klauz

Die Aktuarin



Eva Capt

5. Kommentar zur Rechnung 2024

Regula Klauz, Finanzen

Die nachfolgenden Erläuterungen sind in drei Bereiche aufgeteilt:

1. Erläuterungen zur Jahresrechnung 2024, inkl. Bericht der Schulbehörde, Revisionsbericht und Antrag.
2. Verschiedene Auswertungen inkl. Geldflussrechnung.
3. Anhang mit den Grundsätzen des harmonisierten Rechnungslegungsmodell 2 (nachfolgend HRM2), den zusätzlichen Angaben und den Kennzahlen.

5.1. Jahresrechnung

Die Jahresrechnung schliesst bei einem Steuerfuss von 68% wie folgt:

<u>Erfolgsrechnung</u>	<u>Jahresrechnung</u>	<u>Budget 2024</u>
Aufwand	CHF 2'967'994.63	CHF 2'999'200
Ertrag	CHF 4'144'450.35	CHF 2'497'000
Erfolg (Gewinn / Verlust)	CHF 1'176'455.72	-CHF 502'200

Damit schliesst die Erfolgsrechnung um CHF 1'678'655.72 besser als budgetiert ab. Der Gesamtaufwand fällt dabei um CHF 31'205.37 tiefer und der Gesamtertrag um CHF 1'647'450.35 höher als budgetiert aus.

Der betriebliche Aufwand fällt in der budgetierten Höhe an. Die Personalkosten und die Abschreibungen des Verwaltungsvermögens unterschreiten dabei das Budget um CHF 140'000. Der Sachaufwand und der Transferaufwand andererseits um CHF 140'000 höher als budgetiert aus. Der betriebliche Ertrag übertrifft das Budget um CHF 250'000. Massgebend für diese Abweichung sind die erhöhten Steuereinnahmen insbesondere bei den natürlichen Personen sowie die erneut hohen Grundstückgewinnsteuern. Das Ergebnis aus der Finanzierung beinhaltet die grösste Abweichung zum Budget. Aus der Aufwertung der im Finanzvermögen bilanzierten Liegenschaft in Dettighofen resultiert ein Buchgewinn von CHF 1'395'000. Der Wert der Liegenschaft muss periodisch dem Verkehrswert angepasst werden. Ebenso fällt der Zinsaufwand für die Bankdarlehen geringer als budgetiert aus, da sich das Zinsniveau im Berichtsjahr entgegen der Erwartung bereits wieder entspannt hat. Die Bankdarlehen steigen im Berichtsjahr um CHF 300'000 auf CHF 2'800'000 an.

Die Investitionsrechnung zeigt Investitionen in einem Umfang von CHF 126'561.92 und unterschreitet das Budget um rund CHF 76'000.

Mit der Umstellung auf HRM2 sind wir angehalten, in der Botschaft die Erfolgsrechnung vor und die Bilanz nach der Gewinnverwendung zu publizieren. Damit wird für die Stimmbürgerinnen und die Stimmbürger die Auswirkung der Gewinnverwendung in Bezug auf die Kennzahlen ersichtlich. Bei Ablehnung des Antrags für die Gewinnverwendung wird die Buchung selbstverständlich rückgängig gemacht.

5.2 Erläuterungen zur Jahresrechnung 2024

Nachfolgend die wichtigsten Abweichungen zum Budget 2024

Erfolgsrechnung nach Funktionen

Kindergarten

2110.313 + 462	<ul style="list-style-type: none">Höhere Kosten für externe Logopädie InS sowie Dolmetscher für Eltern-gesprächeRückerstattung Integrierte Sonderbeschulung
-------------------	--

Vorschulische Förderung

2118.302	<ul style="list-style-type: none">Logopädie für Vorschulkind (früher in Sachgruppe 2110)
----------	--

Primarschule

2120.302 + 305	<ul style="list-style-type: none">Geringere Kosten, da die Stelle der Psychomotorik-Therapie von Feb-ruar bis August nicht besetzt war
2120.310	<ul style="list-style-type: none">Höhere Kosten aufgrund hoher Schülerzahlen
2120.311	<ul style="list-style-type: none">Beinhaltet ICT-Anschaffung von CHF 40'274.15, die nicht über die Inves-titionsrechnung verbucht werden kann, da sie die Aktivierungsgrenze nicht erreicht
2120.330	<ul style="list-style-type: none">Abschreibung ICT-Anschaffung fällt weg, da Anschaffung nicht über die Investitionsrechnung verbucht werden konnte
2120.461	<ul style="list-style-type: none">Geringere Einnahmen da Stelle der Psychomotorik von Februar bis Au-gust nicht besetzt war
2120.462	<ul style="list-style-type: none">Zusätzliche Rückerstattung für 2. InS-Beschulung

Liegenschaft

2170.301	<ul style="list-style-type: none">Reinigungshilfe mit Pensum 20% per 1. September 2024 angestellt
2170.314	<ul style="list-style-type: none">Zwei umfangreiche Wasserschäden in der Mehrzweckhalle Lan-zenneunforn
2170.316	<ul style="list-style-type: none">Container wurde gekauft und wird nicht gemietet
2170.330	<ul style="list-style-type: none">Abschreibungen geringer da Investitionen im Berichtsjahr und im Vor-jahr geringer als budgetiert ausfielen
2170.383	<ul style="list-style-type: none">Zusätzliche Abschreibung Spielplatz Lanzenneunforn (Anpassung auf-grund Nutzungsdauer)
2170.461	<ul style="list-style-type: none">Fernwärmeabrechnung im 2023 zu hoch in Rechnung gestellt

Schulverwaltung

2190.313	<ul style="list-style-type: none">Studie zur InfrastrukturSchätzung Liegenschaft Dettighofen
2190.319	<ul style="list-style-type: none">Anlass Lehrer/Schulleitungen Seebachtal

Schulleitung

2191.300	<ul style="list-style-type: none">Pensum der Schulleitung im Berichtsjahr von 55% auf 60% erhöht
----------	--

Volksschule Sonstiges Transporte

2193.315	<ul style="list-style-type: none">Umfangreiche Reparatur eines Schulbusses
2193.316	<ul style="list-style-type: none">Miete Ersatzschulbus während Reparatur

Allgemeine Gemeindesteuern

9100.400	<ul style="list-style-type: none">Einkommenssteuern der natürlichen Personen übersteigen Budget. Zusätzliche Einnahmen bei den Quellensteuern, da es einen Rückstand aus dem Vorjahr gab
9100.401	<ul style="list-style-type: none">Gewinnsteuern aus früheren Jahren erreichen Budget nicht

Ertragsanteile übrige

9500.460	▪ Grundstückgewinnsteuern übertreffen Budget
----------	--

Vermögens- und Schuldenverwaltung

9610.340	▪ Zinsaufwand geringer als erwartet aufgrund günstigem Zinsumfeld
9630.444	▪ Wertberichtigung Liegenschaft Dettighofen; Bilanzierung zu Verkehrswert. Gemäss Liegenschaftenschätzung von Juni 2024

Investitionsrechnung nach Funktionen

Investitionsaufwand

2170.5060	Herdern <ul style="list-style-type: none">▪ In die Installation des Containers sowie die Möblierung des Primarschulklassenzimmers in Herdern wurden CHF 126'561.92 investiert (Budget CHF 100'000.00; Abweichung +26.6%). Der als mobile Raumlösung verwendete Container wurde gekauft. Lanzenneunforn <ul style="list-style-type: none">▪ Mobiliar für 3. Kindergarten wurde nicht angeschafft. Es konnte ohne Kostenfolge geliehen werden (Budget CHF 50'000; Abweichung -100%)
2120.5062	▪ Anschaffung Hardware fliesst in die Erfolgsrechnung ein, da die effektiven Kosten von Fr. 40'274.15 die Aktivierungsgrenze unterschreiten

5.3 Bericht der Schulbehörde

Die Schulbehörde hat die Jahresrechnung 2024 mit einem Gewinn von CHF 1'176'455.72 an der heutigen Behördensitzung eingesehen, für richtig befunden und zur Prüfung und Genehmigung an die Rechnungsprüfungskommission weitergeleitet.

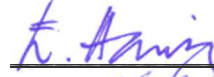
Herdern, 17. Februar 2025

Schulbehörde PSG Herdern-Dettighofen

Piera Burki, Präsidentin



Eveline Hannig



Regula Klauz



Marcel Mettler



5.4 Bericht der Rechnungsprüfungskommission zur Jahresrechnung 2024

Die Mitglieder der Rechnungsprüfungskommission der Primarschulgemeinde Herdern-Dettighofen haben heute die Jahresrechnung 2024 geprüft und wie folgt in Ordnung befunden.

Wir bestätigen, dass

- die Belege und die Jahresrechnung rechnerisch korrekt sind;
- die Belegordnung richtig ist;
- der Bestand an Aktiven und Passiven richtig und vollständig ausgewiesen ist;
- die vorjährige Schlussbilanz richtig übernommen wurde;
- der vorgeschriebene Kontenplan bezüglich Kontonummern und Gliederung nach Funktionen und Sachgruppen eingehalten wurde; und
- die Jahresrechnung 2024 mit einem Ertragsüberschuss von CHF 1'176'455.72 um CHF 1'678'655.72 besser als budgetiert abschliesst.

Wir beantragen den Stimmbürgerinnen und Stimmbürgern, die Jahresrechnung 2024 bestehend aus Bilanz, Erfolgsrechnung, Investitionsrechnung, Geldflussrechnung und Anhang zu genehmigen und der Schulbehörde Entlastung zu erteilen.

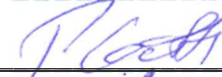
Herdern, 26. Februar 2025

Rechnungsprüfungskommission
PSG Herdern-Dettighofen

Christa Klein



Priska Götti



André Greutmann



5.5 Weitere Informationen und Antrag der Schulbehörde

Weitere Informationen und Auskünfte zur Jahresrechnung 2024 erhalten Sie an der Gemeindeversammlung und/oder gerne vorab bei Regula Klauz, Ressort Finanzen. Für eine detaillierte Fassung der Jahresrechnung können Sie sich ebenfalls an Regula Klauz wenden.

Die Schulbehörde beantragt, die Jahresrechnung 2024 bestehend aus Bilanz, Erfolgsrechnung und Investitionsrechnung und mit einem Gewinn von CHF 1'176'455.72 zu genehmigen und der Schulbehörde Entlastung dafür zu erteilen.

Ergebnisverwendung: Die Primarschulbehörde beantragt den Ertragsüberschuss von CHF 1'176'455.72 aus der Erfolgsrechnung 2024 wie folgt zu verwenden:

Einlage von CHF 990'000 in das Konto 2930.00 ‚Vorfinanzierung‘; und

Zuweisung von CHF 186'455.72 dem Konto 2999.00 ‚kumulierte Ergebnisse der Vorjahre‘. Zusammen mit den Vorfinanzierungen und dem Gewinnvortrag der Vorjahre beläuft sich das Eigenkapital auf CHF 2'679'026.61.



6. Auswertungen

6.1 Bilanz 01.01.2024 – 31.12.2024, Primarschulgemeinde Herdern-Dettighofen

Alle Zahlen in CHF

Konto	Bestandesrechnung Einzelkonto	1. Jan. 2024	Veränderung (brutto)		31. Dez. 2024
			Zuwachs	Abgang	
1	AKTIVEN	4'200'243.19	9'532'768.02	8'143'638.83	5'589'372.38
10	Finanzvermögen	1'685'908.55	9'406'206.10	7'999'560.42	3'092'554.23
100	Flüssige Mittel und kurzfristige Geldanlagen	57'241.08	5'504'166.59	5'440'938.40	120'469.27
1002	Bank	57'241.08	5'504'166.59	5'440'938.40	120'469.27
1002.02	Raiffeisenbank	50'231.28	4'804'166.59	4'744'923.75	109'474.12
1002.03	TKB	7'009.80	700'000.00	696'014.65	10'995.15
101	Forderungen	235'068.64	2'468'247.76	2'396'093.19	307'223.21
1010	Forderungen aus Lieferungen und Leist. ggü.Dritten	76.13	9.07		85.20
1010.01	Verrechnungssteuer	76.13	9.07		85.20
1012	Steuerforderungen	234'992.51	2'466'710.38	2'394'564.88	307'138.01
1012.01	Steuerguthaben PG Herdern	167'060.35	1'624'434.65	1'593'003.20	198'491.80
1012.02	Steuerguthaben PG Hüttwilen	2'830.85	7'281.80	5'446.15	4'666.50
1012.03	Steuerguthaben PG Pfyn	46'984.56	578'527.98	553'268.93	72'243.61
1012.11	Steuerguthaben PG Herdern, Grundstückgewinnsteuer	16'708.10	15'789.30	16'708.10	15'789.30
1012.21	Steuerguthaben Steuerverwaltung Kt. TG, Steuern JP PG Herdern	-17'655.35	41'324.45	37'853.50	-14'184.40
1012.23	Steuerguthaben Steuerverwaltung Kt. TG, Steuern JP PG Pfyn	4'353.15	27'481.20	30'406.70	1'427.65
1012.30	Steuerguthaben Steuerverwaltung Kt. TG, Quellensteuer	14'710.85	171'871.00	157'878.30	28'703.55
1015	Interne Kontokorrente		1'528.31	1'528.31	
1015.00	Interne Kontokorrente		1'528.31	1'528.31	

6. Auswertungen

6.1 Bilanz 01.01.2024 – 31.12.2024, Primarschulgemeinde Herdern-Dettighofen

Alle Zahlen in CHF

Konto	Bestandesrechnung Einzelkonto	1. Jan. 2024	Veränderung (brutto)		31. Dez. 2024
			Zuwachs	Abgang	
104	Aktive Rechnungsabgrenzungen	162'528.83	38'791.75	162'528.83	38'791.75
1041	RA Sach- und übriger Betriebsaufwand	9'200.00	8'776.75	9'200.00	8'776.75
1041.00	RA Sach- und übriger Betriebsaufwand	9'200.00	8'776.75	9'200.00	8'776.75
1043	RA Transfers der Erfolgsrechnung	23'461.93	29'850.00	23'461.93	29'850.00
1043.10	RA Transfer der Erfolgsrechnung	23'461.93	29'850.00	23'461.93	29'850.00
1044	RA Finanzaufwand / Finanzertrag	3'350.00	165.00	3'350.00	165.00
1044.00	RA Finanzaufwand / Ertrag	3'350.00	165.00	3'350.00	165.00
1045	RA Übriger betrieblicher Ertrag	1'093.90		1'093.90	
1045.00	RA übriger betrieblicher Ertrag	1'093.90		1'093.90	
1046	Investitionsrechnung (ARA)	125'423.00		125'423.00	
1046.00	Investitionsrechnung (ARA)	125'423.00		125'423.00	
108	Sachanlagen FV	1'231'070.00	1'395'000.00		2'626'070.00
1080	Grundstücke FV	326'070.00			326'070.00
1080.00	Baulandreserve FV	326'070.00			326'070.00
1084	Gebäude FV	905'000.00	1'395'000.00		2'300'000.00
1084.00	Schulanlage Dettighofen	905'000.00	1'395'000.00		2'300'000.00
14	Verwaltungsvermögen	2'514'334.64	126'561.92	144'078.41	2'496'818.15
140	Sachanlagen VV	2'514'334.64	126'561.92	144'078.41	2'496'818.15

6. Auswertungen

6.1 Bilanz 01.01.2024 – 31.12.2024, Primarschulgemeinde Herdern-Dettighofen

Alle Zahlen in CHF

Konto	Bestandesrechnung Einzelkonto	1. Jan. 2024	Veränderung (brutto)		31. Dez. 2024
			Zuwachs	Abgang	
1404	Hochbauten VV	2'320'620.34		100'417.72	2'220'202.62
1404.01	Schulanlage Herdern	1'334'965.28			1'334'965.28
1404.02	Schulanlage Lanzenneunforn	317'541.42			317'541.42
1404.04	MZH Lanzenneunforn	527'711.74			527'711.74
1404.05	Aussenanlage Herdern	520'953.09			520'953.09
1404.99	kum.Abschreibungen Hochbauten VV	-380'551.19		100'417.72	-480'968.91
1406	Mobilien / Technische Gebäudeeinricht. / Informatik VV	193'714.30	126'561.92	43'660.69	276'615.53
1406.00	Mobilien VV	167'615.85	126'561.92		294'177.77
1406.09	kum.Abschreibungen Mobilien VV	-70'341.86		36'772.10	-107'113.96
1406.10	Technische Gebäudeeinrichtungen VV	103'328.90			103'328.90
1406.19	kum.Abschreibungen Technische Gebäudeeinrichtungen VV	-6'888.59		6'888.59	-13'777.18
2	PASSIVEN	4'200'243.19	5'993'300.86	4'604'171.67	5'589'372.38
20	Fremdkapital	2'697'672.30	4'754'755.40	4'542'081.93	2'910'345.77
200	Laufende Verbindlichkeiten	193'072.30	2'698'285.40	2'787'481.93	103'875.77
2000	Lauf.Verb.aus Lieferungen u.Leistungen v.Dritten	191'572.30	102'393.62	191'590.15	102'375.77
2000.00	Kreditoren	191'572.30	102'393.62	191'590.15	102'375.77
2005	Interne Kontokorrente		2'595'891.78	2'595'891.78	
2005.10	Durchlaufkonto AHV, IV, EO, FAK, ALV		250'513.75	250'513.75	
2005.20	Durchlaufkonto Pensionskasse		311'046.10	311'046.10	
2005.30	Durchlaufkonto Unfallversicherung		25'304.05	25'304.05	
2005.35	Durchlaufkonto Krankentaggeldversicherung		15'139.80	15'139.80	
2005.40	Durchlaufkonto Quellensteuer		5'604.75	5'604.75	
2005.97	Durchlaufkonto 13. Monatslöhne		126'322.68	126'322.68	

6. Auswertungen

6.1 Bilanz 01.01.2024 – 31.12.2024, Primarschulgemeinde Herdern-Dettighofen

Alle Zahlen in CHF

Konto	Bestandesrechnung Einzelkonto	1. Jan. 2024	Veränderung (brutto)		31. Dez. 2024
			Zuwachs	Abgang	
2005.98	Hilfskonto Lohn		1'861'960.65	1'861'960.65	
2006	Depotgelder und Kautionen	1'500.00			1'500.00
2006.00	Depotgelder und Kautionen	1'500.00			1'500.00
204	Passive Rechnungsabgrenzungen	4'600.00	6'470.00	4'600.00	6'470.00
2041	RA Sach- und übriger Betriebsaufwand	2'820.00	4'970.00	2'820.00	4'970.00
2041.00	TP Elternbeiträge	2'820.00	4'970.00	2'820.00	4'970.00
2044	RA Finanzaufwand / Finanzertrag	1'780.00	1'500.00	1'780.00	1'500.00
2044.00	TP Mieteinnahmen	1'780.00	1'500.00	1'780.00	1'500.00
206	Langfristige Finanzverbindlichkeiten	2'500'000.00	2'050'000.00	1'750'000.00	2'800'000.00
2064	Darlehen	2'500'000.00	2'050'000.00	1'750'000.00	2'800'000.00
2064.00	Darlehen RB fest	1'700'000.00			1'700'000.00
2064.01	Darlehen RB Fester Vorschuss	200'000.00	1'450'000.00	1'650'000.00	
2064.03	Darlehen TKB Fester Vorschuss	600'000.00	600'000.00	100'000.00	1'100'000.00
29	Eigenkapital	1'502'570.89	1'238'545.46	62'089.74	2'679'026.61
293	Vorfinanzierungen		990'000.00		990'000.00
2930	Vorfinanzierungen		990'000.00		990'000.00
2930.00	Vorfinanzierung		990'000.00		990'000.00

6. Auswertungen

6.1 Bilanz 01.01.2024 – 31.12.2024, Primarschulgemeinde Herdern-Dettighofen

Alle Zahlen in CHF

Konto	Bestandesrechnung Einzelkonto	1. Jan. 2024	Veränderung (brutto)		31. Dez. 2024
			Zuwachs	Abgang	
299	Bilanzüberschuss /-fehlbetrag	1'502'570.89	248'545.46	62'089.74	1'689'026.61
2990	Jahresergebnis	62'089.74	186'455.72	62'089.74	186'455.72
2990.00	Jahresergebnis	62'089.74	186'455.72	62'089.74	186'455.72
2999	Kumulierte Ergebnisse der Vorjahre	1'440'481.15	62'089.74		1'502'570.89
2999.00	Kumulierte Ergebnisse der Vorjahre	1'440'481.15	62'089.74		1'502'570.89

7. Gestufte Erfolgsrechnung, Primarschulgemeinde Herdern-Dettighofen

Alle Zahlen in CHF

Nr. Bezeichnung	Rechnung 2024		Budget 2024		Rechnung 2023	
	Aufwand	Ertrag	Aufwand	Ertrag	Aufwand	Ertrag
GESTUFTE ERFOLGSRECHNUNG						
Betrieblicher Aufwand						
30 Personalaufwand	2'160'977.69		2'270'700.00		1'974'906.99	
31 Sach- und übriger Betriebsaufwand	541'375.28		401'900.00		406'724.03	
33 Abschreibungen Verwaltungsvermögen	142'246.59		174'000.00		126'426.35	
35 Einlagen in Fonds und Spezialfinanzierungen						
36 Transferaufwand	72'913.60		70'400.00		69'241.10	
39 Interne Verrechnungen						
Total Betrieblicher Aufwand	2'917'513.16		2'917'000.00		2'577'298.47	
Betrieblicher Ertrag						
40 Fiskalertrag		2'438'501.16		2'215'200.00		2'222'522.57
42 Entgelte		6'055.00		4'000.00		13'257.30
43 Verschiedene Erträge						4'703.28
45 Entnahmen aus Fonds und Spezialfinanzierungen						
46 Transferertrag		243'061.55		218'800.00		381'357.53
49 Interne Verrechnungen						
Total Betrieblicher Ertrag		2'687'617.71		2'438'000.00		2'621'840.68
Ergebnis aus betrieblicher Tätigkeit	2'917'513.16	2'687'617.71	2'917'000.00	2'438'000.00	2'577'298.47	2'621'840.68
Nettoergebnis		229'895.45		479'000.00		44'542.21
34 Finanzaufwand	48'649.65		82'200.00		46'090.00	
44 Finanzertrag		1'456'832.64		59'000.00		63'637.53
Ergebnis aus Finanzierung	1'408'182.99			23'200.00	17'547.53	

7. Gestufte Erfolgsrechnung, Primarschulgemeinde Herdern-Dettighofen

Alle Zahlen in CHF

Nr. Bezeichnung	Rechnung 2024		Budget 2024		Rechnung 2023	
	Aufwand	Ertrag	Aufwand	Ertrag	Aufwand	Ertrag
OPERATIVES ERGEBNIS	2'966'162.81	4'144'450.35	2'999'200.00	2'497'000.00	2'623'388.47	2'685'478.21
Nettoergebnis	1'178'287.54			502'200.00	62'089.74	
38 Ausserordentlicher Aufwand	1'831.82					
48 Ausserordentlicher Ertrag		1'831.82				
Ausserordentliches Ergebnis						
GESAMTERGEBNIS ERFOLGSRECHNUNG	2'967'994.63	4'144'450.35	2'999'200.00	2'497'000.00	2'623'388.47	2'685'478.21
Erfolg	1'176'455.72			502'200.00	62'089.74	

8. Erfolgsrechnung nach Funktionen, Primarschulgemeinde Herdern-Dettighofen

Alle Zahlen in CHF

Nr.	Bezeichnung	Rechnung 2024		Budget 2024		Rechnung 2023	
		Aufwand	Ertrag	Aufwand	Ertrag	Aufwand	Ertrag
	FUNKTIONALE GLIEDERUNG	2'967'994.63	4'144'450.35	2'999'200.00	2'497'000.00	2'623'388.47	2'685'478.21
	Nettoergebnis	1'176'455.72			502'200.00	62'089.74	
0	ALLGEMEINE VERWALTUNG	6'423.40		6'800.00		6'295.35	
	Nettoergebnis		6'423.40		6'800.00		6'295.35
1	Legislative	6'423.40		6'800.00		6'295.35	
	Nettoergebnis		6'423.40		6'800.00		6'295.35
11	Legislative	6'423.40		6'800.00		6'295.35	
110	Legislative	6'423.40		6'800.00		6'295.35	
300	Behörden und Kommissionen	338.80		300.00		390.50	
310	Material- und Warenaufwand	4'124.00		4'500.00		4'105.85	
313	Dienstleistungen und Honorare	1'960.60		2'000.00		1'799.00	
2	BILDUNG	2'901'984.70	126'170.80	2'896'800.00	172'300.00	2'548'711.95	157'977.31
	Nettoergebnis		2'775'813.90		2'724'500.00		2'390'734.64
21	Obligatorische Schule	2'901'984.70	126'170.80	2'896'800.00	172'300.00	2'548'711.95	157'977.31
	Nettoergebnis		2'775'813.90		2'724'500.00		2'390'734.64
211	Eingangsstufe	561'397.79	36'836.00	571'400.00	33'500.00	418'374.21	10'967.10
2110	Kindergarten	557'411.99	33'377.65	563'900.00	26'300.00	418'374.21	10'967.10
302	Löhne des Lehrpersonals	434'552.20		432'000.00		326'092.95	
304	Zulagen	5'955.70		5'200.00		4'408.75	
305	Arbeitgeberbeiträge	88'959.30		91'300.00		67'385.89	
309	Übriger Personalaufwand	1'310.00		2'500.00		2'135.95	

8. Erfolgsrechnung nach Funktionen, Primarschulgemeinde Herdern-Dettighofen

Alle Zahlen in CHF

Nr.	Bezeichnung	Rechnung 2024		Budget 2024		Rechnung 2023	
		Aufwand	Ertrag	Aufwand	Ertrag	Aufwand	Ertrag
310	Material- und Warenaufwand	6'094.49		8'200.00		6'201.19	
311	Nicht aktivierbare Anlagen	4'878.60		9'800.00		5'457.47	
313	Dienstleistungen und Honorare	11'592.70		8'900.00		3'353.40	
315	Unterhalt Mobilien und immaterielle Anlagen			1'700.00		60.31	
316	Mieten, Leasing, Pachten, Benützungsgebühren	281.15		500.00		236.50	
317	Spesenentschädigung	3'608.40		3'600.00		2'923.20	
319	Verschiedener Betriebsaufwand	179.45		200.00		118.60	
461	Entschädigungen von Gemeinwesen		900.40				
462	Finanz- und Lastenausgleich		32'477.25		26'300.00		10'967.10
2118	Vorschulische Förderung	3'985.80	3'458.35	7'500.00	7'200.00		
302	Löhne des Lehrpersonals	433.20					
304	Zulagen	12.45					
305	Arbeitgeberbeiträge	81.90					
313	Dienstleistungen und Honorare	3'458.25		7'500.00			
462	Finanz- und Lastenausgleich		3'458.35		7'200.00		
212	Primarstufe	1'358'703.42	85'667.05	1'404'900.00	128'400.00	1'277'061.27	127'963.23
2120	Primarstufe	1'358'703.42	85'667.05	1'404'900.00	128'400.00	1'277'061.27	127'963.23
302	Löhne des Lehrpersonals	943'129.55		1'008'900.00		898'351.35	
304	Zulagen	12'135.60		14'000.00		13'147.35	
305	Arbeitgeberbeiträge	189'089.63		200'700.00		183'071.85	
309	Übriger Personalaufwand	3'594.95		9'000.00		7'946.19	
310	Material- und Warenaufwand	49'531.38		45'200.00		43'830.80	
311	Nicht aktivierbare Anlagen	55'307.76		9'600.00		22'214.45	
313	Dienstleistungen und Honorare	11'179.70		11'500.00		12'023.72	
315	Unterhalt Mobilien und immaterielle Anlagen	15'804.80		15'800.00		21'075.65	
316	Mieten, Leasing, Pachten, Benützungsgebühren	4'177.79		6'900.00		3'320.28	
317	Spesenentschädigung	43'692.29		41'300.00		42'039.09	

8. Erfolgsrechnung nach Funktionen, Primarschulgemeinde Herdern-Dettighofen

Alle Zahlen in CHF

Nr.	Bezeichnung	Rechnung 2024		Budget 2024		Rechnung 2023	
		Aufwand	Ertrag	Aufwand	Ertrag	Aufwand	Ertrag
319	Verschiedener Betriebsaufwand	1'607.00		1'000.00		1'139.62	
330	Sachanlagen Verwaltungsvermögen	3'829.12		17'000.00		3'829.12	
361	Entschädigungen an Gemeinwesen	25'623.85		24'000.00		25'071.80	
426	Rückerstattungen		6'055.00		4'000.00		12'163.40
439	Übriger Ertrag						4'703.28
461	Entschädigungen von Gemeinwesen		27'450.00		87'000.00		71'165.75
462	Finanz- und Lastenausgleich		52'162.05		37'400.00		39'930.80
217	Schulliegenschaften	598'531.46	3'021.70	543'100.00	10'000.00	523'791.76	18'990.08
2170	Schulliegenschaften	598'531.46	3'021.70	543'100.00	10'000.00	523'791.76	18'990.08
301	Löhne des Verwaltungs- und Betriebspersonals	196'372.45		190'000.00		201'295.55	
304	Zulagen	5'400.00		5'400.00		5'400.00	
305	Arbeitgeberbeiträge	37'430.53		37'300.00		37'647.67	
309	Übriger Personalaufwand	634.65		1'000.00		1'020.05	
310	Material- und Warenaufwand	15'907.55		16'000.00		16'007.20	
311	Nicht aktivierbare Anlagen	25'795.30		21'000.00		28'395.97	
312	Versorgung und Entsorgung	43'705.35		40'000.00		51'344.50	
313	Dienstleistungen und Honorare	24'706.20		38'100.00		27'641.55	
314	Baulicher Unterhalt	100'390.15		23'000.00		41'699.93	
315	Unterhalt Mobilien und immaterielle Anlagen	23'862.73		20'500.00		6'664.85	
316	Mieten, Leasing, Pachten, Benützungsgebühren			9'700.00			
317	Spesenentschädigung	1'200.00		1'300.00		1'200.00	
330	Sachanlagen Verwaltungsvermögen	121'294.73		139'800.00		105'474.49	
383	Zusätzliche Abschreibungen	1'831.82					
426	Rückerstattungen						1'093.90
447	Liegenschaftenertrag VV		60.00				800.00
461	Entschädigungen von Gemeinwesen		2'961.70		10'000.00		17'096.18

8. Erfolgsrechnung nach Funktionen, Primarschulgemeinde Herdern-Dettighofen

Alle Zahlen in CHF

Nr.	Bezeichnung	Rechnung 2024		Budget 2024		Rechnung 2023	
		Aufwand	Ertrag	Aufwand	Ertrag	Aufwand	Ertrag
219	Obligatorische Schule, übriges	383'352.03	646.05	377'400.00	400.00	329'484.71	56.90
2190	Schulverwaltung	195'036.78	646.05	196'000.00	400.00	154'522.56	56.90
300	Behörden und Kommissionen	38'317.50		45'000.00		43'937.50	
301	Löhne des Verwaltungs- und Betriebspersonals	43'392.15		61'000.00		30'122.40	
304	Zulagen	810.00		1'600.00		810.00	
305	Arbeitgeberbeiträge	13'353.48		16'400.00		10'390.01	
309	Übriger Personalaufwand	5'975.14		6'500.00		5'062.10	
310	Material- und Warenaufwand	564.65		1'000.00		185.10	
311	Nicht aktivierbare Anlagen	527.00					
313	Dienstleistungen und Honorare	36'748.35		11'300.00		11'801.40	
316	Mieten, Leasing, Pachten, Benützungsgebühren	3'466.15		3'500.00		3'421.25	
317	Spesenentschädigung	4'700.00		5'000.00		4'704.00	
319	Verschiedener Betriebsaufwand	2'403.91		1'000.00		2'383.30	
361	Entschädigungen an Gemeinwesen	44'093.45		43'000.00		41'020.50	
363	Beiträge an Gemeinwesen und Dritte	685.00		700.00		685.00	
461	Entschädigungen von Gemeinwesen		56.05				56.90
462	Finanz- und Lastenausgleich		590.00		400.00		
2191	Schulleitung	92'552.04		84'900.00		93'831.50	
300	Behörden und Kommissionen	1'840.00		1'500.00		3'610.00	
301	Löhne des Verwaltungs- und Betriebspersonals	72'194.00		67'000.00		73'032.95	
304	Zulagen	1'597.50		1'500.00		664.35	
305	Arbeitgeberbeiträge	14'502.44		12'300.00		14'628.70	
309	Übriger Personalaufwand	1'430.00		1'500.00			
310	Material- und Warenaufwand	882.55		600.00		374.60	
313	Dienstleistungen und Honorare	79.95		400.00		142.90	
315	Unterhalt Mobilien und immaterielle Anlagen					1'378.00	
317	Spesenentschädigung	25.60		100.00			

8. Erfolgsrechnung nach Funktionen, Primarschulgemeinde Herdern-Dettighofen

Alle Zahlen in CHF

Nr.	Bezeichnung	Rechnung 2024		Budget 2024		Rechnung 2023	
		Aufwand	Ertrag	Aufwand	Ertrag	Aufwand	Ertrag
2193	Volksschule Sonstiges Transporte	94'564.06		95'000.00		80'118.55	
301	Löhne des Verwaltungs- und Betriebspersonals	44'033.35		55'000.00		40'825.00	
305	Arbeitgeberbeiträge	2'587.37		2'600.00		1'140.43	
309	Übriger Personalaufwand	1'513.85		1'200.00		2'389.50	
310	Material- und Warenaufwand	6'936.80		6'000.00		5'378.35	
313	Dienstleistungen und Honorare	6'890.10		7'800.00		6'550.48	
315	Unterhalt Mobilien und immaterielle Anlagen	12'651.30		5'000.00		4'072.05	
316	Mieten, Leasing, Pachten, Benützungsgebühren	2'726.15				2'640.00	
317	Spesenentschädigung	102.40					
319	Verschiedener Betriebsaufwand			200.00			
330	Sachanlagen Verwaltungsvermögen	17'122.74		17'200.00		17'122.74	
2194	Volksschule Sonstiges Bibliothek	1'199.15		1'500.00		1'012.10	
310	Material- und Warenaufwand	1'199.15		1'500.00		1'012.10	
4	GESUNDHEIT	9'358.34		8'400.00		7'953.14	
	Nettoergebnis		9'358.34		8'400.00		7'953.14
43	Gesundheitsprävention	9'358.34		8'400.00		7'953.14	
	Nettoergebnis		9'358.34		8'400.00		7'953.14
433	Schulgesundheitsdienst	9'358.34		8'400.00		7'953.14	
4330	Schulgesundheitsdienst	9'358.34		8'400.00		7'953.14	
310	Material- und Warenaufwand	293.99		200.00		436.29	
313	Dienstleistungen und Honorare	6'553.05		5'500.00		5'053.05	
361	Entschädigungen an Gemeinwesen	2'511.30		2'700.00		2'463.80	
9	FINANZEN UND STEUERN	50'228.19	4'018'279.55	87'200.00	2'324'700.00	60'428.03	2'527'500.90
	Nettoergebnis	3'968'051.36		2'237'500.00		2'467'072.87	

8. Erfolgsrechnung nach Funktionen, Primarschulgemeinde Herdern-Dettighofen

Alle Zahlen in CHF

Nr.	Bezeichnung	Rechnung 2024		Budget 2024		Rechnung 2023	
		Aufwand	Ertrag	Aufwand	Ertrag	Aufwand	Ertrag
91	Steuern Nettoergebnis	1'295.31 2'437'205.85	2'438'501.16	5'000.00 2'210'200.00	2'215'200.00	13'653.58 2'208'868.99	2'222'522.57
910	Steuern	1'295.31	2'438'501.16	5'000.00	2'215'200.00	13'653.58	2'222'522.57
9100	Allgemeine Gemeindesteuern	1'295.31	2'438'501.16	5'000.00	2'215'200.00	13'653.58	2'222'522.57
318	Wertberichtigungen auf Forderungen	1'295.31		5'000.00		13'653.58	
400	Direkte Steuern natürliche Personen		2'369'836.76		2'112'200.00		2'119'032.72
401	Direkte Steuern juristische Personen		68'664.40		103'000.00		103'489.85
95	Ertragsanteile Nettoergebnis		121'977.10 121'977.10		50'000.00 50'000.00		241'245.05 241'245.05
950	Ertragsanteile übrige		121'977.10		50'000.00		241'245.05
9500	Ertragsanteile übrige		121'977.10		50'000.00		241'245.05
460	Ertragsanteile		121'977.10		50'000.00		241'245.05
96	Vermögens- und Schuldenverwaltung Nettoergebnis	48'932.88 1'407'839.76	1'456'772.64	82'200.00	59'000.00 23'200.00	46'774.45 16'063.08	62'837.53
961	Zinsen	30'987.38	1'892.64	52'000.00		21'215.00	2'057.53
9610	Zinsen	30'987.38	1'892.64	52'000.00		21'215.00	2'057.53
318	Wertberichtigungen auf Forderungen	283.23				684.45	
340	Zinsaufwand	30'704.15		52'000.00		20'530.55	
440	Zinsertrag		1'892.64				2'057.53

8. Erfolgsrechnung nach Funktionen, Primarschulgemeinde Herdern-Dettighofen

Alle Zahlen in CHF

Nr.	Bezeichnung	Rechnung 2024		Budget 2024		Rechnung 2023	
		Aufwand	Ertrag	Aufwand	Ertrag	Aufwand	Ertrag
963	Liegenschaften des Finanzvermögens	17'945.50	1'454'880.00	30'200.00	59'000.00	25'559.45	60'780.00
9630	Liegenschaften Finanzvermögen	17'945.50	1'454'880.00	30'200.00	59'000.00	25'559.45	60'780.00
343	Liegenschaftenaufwand Finanzvermögen	17'945.50		30'200.00		25'559.45	
443	Liegenschaftenertrag FV		59'880.00		59'000.00		60'780.00
444	Wertberichtigungen Anlagen FV		1'395'000.00				
97	Rückverteilungen		1'028.65		500.00		895.75
	Nettoergebnis	1'028.65		500.00		895.75	
971	Rückverteilung aus CO2-Abgabe		1'028.65		500.00		895.75
9710	Rückvergütung aus CO2-Abgabe		1'028.65		500.00		895.75
469	Übriger Transferertrag		1'028.65		500.00		895.75

9. Investitionsrechnung, Primarschulgemeinde Herdern-Dettighofen

Alle Zahlen in CHF

Nr.	Bezeichnung	Rechnung 2024		Budget 2024		Rechnung 2023	
		Aufwand	Ertrag	Aufwand	Ertrag	Aufwand	Ertrag
	FUNKTIONALE GLIEDERUNG Nettoergebnis	126'561.92	126'561.92	203'000.00		973'969.15	973'969.15
					203'000.00		
2	BILDUNG Nettoergebnis	126'561.92	126'561.92	203'000.00		973'969.15	973'969.15
					203'000.00		
21	Obligatorische Schule Nettoergebnis	126'561.92	126'561.92	203'000.00		973'969.15	973'969.15
					203'000.00		
212	Primarstufe			53'000.00			
2120	Primarstufe			53'000.00			
5062.00	Informatik Hardware			53'000.00			
217	Schulliegenschaften	126'561.92	126'561.92	150'000.00		973'969.15	973'969.15
2170	Schulliegenschaften	126'561.92	126'561.92	150'000.00		973'969.15	973'969.15
5040.00	Hochbauten					850'640.25	
5060.00	Mobilien	126'561.92		150'000.00			
5061.00	Technische Gebäudeeinrichtungen					123'328.90	
6310.00	Investitionsbeiträge vom Kanton						125'423.00
6900.00	Aktivierung		126'561.92				848'546.15

10. Geldflussrechnung

Primarschulgemeinde Herdern-Dettighofen

Alle Zahlen in CHF

Bezeichnung	2024	2023
Geldflussrechnung - Indirekte Methode		
Schulbetrieb		
Jahresergebnis	186'455.72	62'089.74
+ Abschreibungen Verwaltungsvermögen	142'246.59	126'426.35
+ Realisierte Kursverluste FV		
+/- Wertberichtigungen Anlagen FV		
+ Zusätzliche Abschreibungen	1'831.82	
+ Abtragung Bilanzfehlbetrag		
- Realisierte Gewinne		
+/- Wertberichtigungen Anlagen FV	-1'395'000.00	
- Auflösung kum. zus. Abschreibungen		
+ Entnahme Baufolgekosten		
+/- Guthaben	-72'154.57	154'646.97
+/- Aktive Rechnungsabgrenzung	123'737.08	-130'524.97
+/- Langfristige Forderungen		
+/- Forderungen gegenüber Spezialfinanzierungen		
+/- Laufende Verbindlichkeiten	-89'196.53	67'873.00
+/- Passive Rechnungsabgrenzung	1'870.00	97.00
+/- Rückstellungen		
+/- Verbindlichkeiten ggü. Spezialfinanzierungen		
+/- Fonds im Eigenkapital		
+/- Rücklagen der Globalbudgetbereiche		
+/- Vorfinanzierungen allg. Haushalt	990'000.00	
+/- Neubewertungsreserven Finanzvermögen		
Geldfluss aus operativer Tätigkeit	-110'209.89	280'608.09
Investitionstätigkeit		
Nettoinvestition	-126'561.92	-848'546.15
- Entnahme Baufolgekosten		
+/- Darlehen/Beteiligungen/Investitionsbeiträge		
+/- Rückstellungen der Investitionsrechnung		
Geldfluss Invest.tätigkeit ins Verwaltungsvermögen	-126'561.92	-848'546.15
Anlagetätigkeit FV		
+/- Kurzfristige Finanzanlagen		
+/- Vorräte und angefangene Arbeiten		
+/- Finanzanlagen FV		
+/- Sachanlagen FV	-1'395'000.00	
- Realisierte Kursverluste FV		
+ Realisierte Gewinne FV		

Bezeichnung	2024	2023
+/- Wertberichtigungen Anlagen FV	1'395'000.00	
Geldfluss aus Anlagetätigkeit ins Finanzvermögen		
<hr/>		
Geldfluss aus Investitions- und Anlagetätigkeit	-126'561.92	-848'546.15
<hr/>		
Finanzierungstätigkeit		
+/- Kurzfristige Finanzverbindlichkeiten		
+/- Langfristige Finanzverbindlichkeiten	300'000.00	500'000.00
<hr/>		
Geldfluss aus Finanzierungstätigkeit	300'000.00	500'000.00
<hr/>		
Veränderung Flüssige Mittel (=Fond)	63'228.19	-67'938.06

Die Geldflussrechnung ermittelt die Veränderung des Geldbestandes. Die Primarschulgemeinde Herdern-Dettighofen hat am 31.12.2024 gegenüber anfangs Jahr CHF 63'228.19 mehr an flüssigen Mitteln gehabt.



11. Anhang Jahresrechnung 2024

11.1 Grundsätze der Rechnungslegung HRM2

Basis bildet die per 1. Mai 2023 in Kraft getretene, revidierte Verordnung des Regierungsrates über das Rechnungswesen der Gemeinden vom 23. April 2013. Die Verordnung kann im kantonalen Rechtsbuch (RB131.21) eingesehen werden.

Es werden folgende **Aktivierungsgrenzen** (§ 8 der Verordnung) empfohlen:

- bis 1'000 Einwohner CHF 25'000.-
- 1'001 - 5'000 Einwohner CHF 50'000.-
- 5'001 - 10'000 Einwohner CHF 75'000.-
- Über 10'000 Einwohner CHF 100'000.-

Aufgrund der Einwohnerzahl hat die Schulbehörde eine Aktivierungsgrenze von CHF 50'0000 festgelegt.

Die Abschreibungen des Verwaltungsvermögens erfolgen linear über die gesamte Nutzungsdauer. Das Verwaltungsvermögen wird nicht neu bewertet.

Abschreibungssätze gemäss der Verordnung entnehmen Sie der untenstehenden Tabelle:

Kategorien	Nutzungsdauer	Jährliche Abschreibung vom Anschaffungswert
Grundstücke, nicht bebaut	Finanzvermögen	-----
Grundstücke: Spielwiesen, Spiel- und Sportplätze	33 Jahre	3.0%
Gebäude, Hochbauten	33 Jahre	3.0%
Techn. Gebäudeeinrichtungen	15 Jahre	6.6%
Mobilien, Ausstattungen, Maschinen und allgemeine Motorfahrzeuge	8 Jahre	12.5%
Immaterielle Anlagen	5 Jahre	20.0%
Informatik- und Kommunikationssysteme (Hard- und Software)	4 Jahre	25.0%

11.2 Eigenkapitalnachweis

Konto	Bezeichnung	01.01.2024	Einlage	Entnahme	31.12.2024
	Total	1'502'570.89	1'238'545.46	62'089.74	2'679'026.61
293	Vorfinanzierungen		990'000.00		990'000.00
2930.00	Vorfinanzierung		990'000.00		990'000.00
299	Bilanzüberschuss /-fehlbetrag	1'502'570.89	248'545.46	62'089.74	1'689'026.61
2990.00	Jahresergebnis	62'089.74	186'455.72	62'089.74	186'455.72
2999.00	Kumulierte Ergebnisse der Vorjahre	1'440'481.15	62'089.74		1'502'570.89

11.3 Beteiligungsspiegel

Die Primarschule Herdern-Dettighofen beteiligt sich bei keiner Institution als Mitglied oder Trägerin. Finanzanlagen in Form von Wertschriften zwecks Vermögensertrag oder Genossenschaftsanteile Raiffeisen sind hier nicht aufzunehmen.

11.4 Gewährleistungsspiegel

Gewährleistungsspiegel	Bestand per 1.1.2024	Bestand per 31.12.2024
Eventualverpflichtung		
- Steuerverwaltung, Frauenfeld		
Mehrwertabgabe Schulhaus Dettighofen	CHF 70'600.00	CHF 70'600.00

11.5 Anlagespiegel

01.01.-31.12.2024

Primarschule Herdern-Dettighofen

Konto	Bezeichnung	Anschaffungs- /Investitionswert				Abschreibung 2024			Kumulierte Abschrei- bung 31.12.2024	Buchwert
		Stand per 01.01.2024	Zugang	Ab- gang	Stand per 31.12.2024	plan- mäs- sig (or- dentlich)	aus- ser- plan- mäs- sig	zusätz- lich		
		2'868'787.38	126'561.92		3'098'678.20	142'246.59		1'831.82	601'860.05	2'496'818.15
1404.01	Schulanlage Herdern	1.00			1.00					1.00
	° Investitionen 2020	162'229.24			162'229.24	4'916.93			24'584.65	137'644.59
	° Investitionen 2021	377'704.35			377'704.35	11'445.59			45'782.35	331'922.00
	° Investitionen 2022	147'100.34			147'100.34	4'457.59			13'372.76	133'727.58
	° Investitionen 2023	647'930.35			647'930.35	19'634.25			39'268.51	608'661.84
1404.02	Schulanlage Lanzen- neunforn	109'588.90	1404.02		109'588.90	10'958.89			76'712.23	32'876.67
	° Investitionen 2020	110'665.62			110'665.62	3'353.50			16'767.50	93'898.12
	° Investitionen 2023 / Spielplatz	97'286.90			97'286.90	2'948.09		1'831.82	7'728.00	89'558.90
1404.04	MZH Lanzenneunforn	73'607.64			73'607.64	7'360.76			51'525.32	22'082.32
	° Investitionen 2020	424'022.95			424'022.95	12'849.18			64'245.90	359'777.05
	° Investitionen 2022	30'081.15			30'081.15	911.55			2'734.65	27'346.50
1404.05	Aussenanlage Herdern	520'953.09			520'953.09	19'749.58			138'247.06	382'706.03
1406.00	Mobilien	1.00			1.00					1.00
	° Investit. 2020 / Fzg	59'890.25			59'890.25	7'486.28			37'431.41	22'458.84
	° Investit. 2021 / Fzg	77'091.65			77'091.65	9'636.46			38'545.83	38'545.83

	° Investit. 2021 / Mobiliar	30'632.95			30'632.95	3'829.12			15'316.48	15'316.48
	° Investit. 2024 / Raumlösung		126'561.92			15'820.24			15'820.24	110'741.68
1406.10	Techn. Gebäudeeinrichtung									
	° Investit. 2023 / PV-Anlage	103'328.90			103'328.90	6'888.59			13'777.19	89'551.71

11.6 Verpflichtungskreditkontrolle

Anhang - Kreditrechtliche Angaben

Wichtige gebundene Ausgabenbeschlüsse

Kredite in Fr.		Bezeichnung	Brutto / Netto	Vorjahressaldo		Rechnung 2024		Saldo Kummuliert		Abweichungen bewilligter Kredit	Abrechnung Datum
Datum	Organ			Ausgaben kummuliert per 31.12.2023	Einnahmen kummuliert per 31.12.2023	Ausgaben	Einnahmen	Ausgaben kummuliert per 31.12.2024	Einnahmen kummuliert per 31.12.2024		
										0	
										0	
										0	
Total				0	0	0	0	0	0	0	

Aktuell hat die Primarschulgemeinde Herdern-Dettighofen keine Verpflichtungskredite.

11.7 Finanzkennzahlen

Bezeichnung	2023		2022
Finanzkennzahlen 1. Priorität			
<p>Nettoverschuldungsquotient in % Fragestellung: Wieviel Fiskalertrag wird benötigt um die Nettoschuld abzutragen? Richtwerte: < 100% gut 100% - 150% genügend 150% - 200% schlecht >200% Überschuldungsrisiko</p>	-7.5	%	45.5
<p>Zinsbelastungsanteil in % Fragestellung: Wie stark belastet der gebundene Netto-Zinsaufwand den Haushalt? Richtwerte: < 2% Sehr gut 2% - 4% gut 4% - 9% genügend > 9% schlecht</p>	0.7	%	0.7
<p>Zinsbelastungsrisiko in % Fragestellung: Wie stark würde der gebundene Zinsaufwand den Haushalt belasten, wenn das Zinsniveau auf 5% steigen würde? Richtwerte: < 3% gering 3% - 5% tragbar 5% - 7% erhöht > 7% schlecht</p>	3.4	%	4.7
<p>Aufwanddeckung in % Fragestellung: Welchen Anteil des "laufenden Aufwands vor Verwendung des Ertragsüberschusses" konnte mit dem laufenden Ertrag gedeckt werden? Richtwerte: 100% - 103% ausgeglichen 99% - 110% unproblematisch 97.5% - 120% zu überwachen < 97.5% bzw. > 120% Notwendigkeit von Massnahmen prüfen</p>	139.7	%	102.4
<p>Eigenkapitalquote in % Fragestellung: Welchen Anteil des laufenden Aufwands ist als Steuerschwankungsreserve in Form von Eigenkapital vorhanden? Richtwerte: < 12% ungenügende Steuerschwankungsreserve (Mindestausstattung zu überwachen) 12% - 25% ausreichende / zweckmässige Steuerschwankungsreserve 25% - 40% gut (inklusive zweckgebundenes EK) > 40% Überhöhtes Eigenkapital (Massnahmen prüfen)</p>	90.3	%	57.3

12. Antrag zum Nachtragskredit für Transport

Mit den steigenden Schülerzahlen und dem Anfahren verschiedener Aussenhöfen wird der Schülertransport zunehmend komplexer. Entsprechend bindet dieses Thema viel Ressourcen sowohl im Bereich der Verwaltung als auch innerhalb der Behörde. Damit der Transport reibungslos verläuft und sich die Schulbehörde wieder auf die Kernthemen einer Schule konzentrieren kann, hat sich die Schulbehörde entschieden, den Schülertransport ab den Frühlingsferien an eine externe Firma zu vergeben, die sich in diesem Bereich spezialisiert hat.

Da der budgetierte Aufwand im Bereich Transport nicht wie angedacht für die Besoldung und den Sachaufwand verwendet werden möchte, sondern für eine Dienstleistung in diesem Bereich und der Aufwand etwas höher ist, stellt die Schulbehörde an der Rechnungsversammlung einen Antrag für einen **Nachtragskredit in der Höhe von CHF 110'000**. Dieser setzt sich wie folgt zusammen:

Berechnung Nachtragskredit	
Dienstleistung der externen Firma von Frühlingsferien bis zu Weihnachtsferien 2025	106'000 CHF
Einmaliger Preisaufschlag aufgrund Kurzfristigkeit für die Monate April-Juli 2025	4'000 CHF
Total des Nachtragskredit	110'000 CHF

Vergleichshalber sind in der nachfolgenden Gegenüberstellung auf der einen Seite die durchschnittlichen jährlichen internen Kosten in den letzten fünf Jahren für den Transport aufgelistet. Auf der anderen Seite sind die zu erwartenden zukünftigen Kosten mit einer externen Firma für ein Schuljahr aufgeführt.

Jährliche interne Transportkosten		Jährliche externe Transportkosten	
Verwaltung (Organisation)	25'000	Externe Firma (inkl. Planung)	156'600
Besoldung Busfahrende	44'220		
Sozialabgaben, Zulagen, Personalaufwand	4'998		
Materialaufwand (Benzin)	4'977		
Nicht aktivierbare Anlagen	8'651		
Dienstleistungen	5'675		
Unterhalt Sachanlagen	5'728		
Miete	9'412		
Abschreibung	15'195		
Total	123'478		156'600

Wird der Nachtragskredit angenommen, entfallen die Kosten für den internen Transport ab Mitte April (ca. 83'000 CHF) und auch der vierte budgetierte Bus in der Höhe von CHF 80'000 fällt weg.

13. Abstimmung Gemeindeordnung

Die Schulbehörde hat die aus dem Jahr 2009 stammende Gemeindeordnung überarbeitet und stellt diese dem Souverän zur Abnahme vor.

Neben den allgemein aktualisierten Formulierungen wurde der Punkt **«Aufnahme von Darlehen»** im Bereich *II. Bestimmungen über die Beschlüsse der Gemeinde* gelöscht, da mögliche Darlehen jeweils im Rahmen des Budgets bereits vom Souverän freigegeben werden.

Grössere Änderungen sind insbesondere in Bezug auf das Wahl- und Abstimmungsverfahren vorgesehen. Künftig sollen die **Abstimmungen und Wahlen an der Urne** stattfinden, wodurch ein grösserer Teil der Bevölkerung erreicht werden möchte. Dazu hat die Schulbehörde zwei Varianten ausgearbeitet – eine mit Wahl und Abstimmung an der Urne und eine mit Gemeindeversammlungen wie bisher. Bei der Variante mit Wahlen und Abstimmungen an der Urne finden jeweils Informationsveranstaltungen statt, damit sich die Stimmbürgerinnen und Stimmbürger immer noch direkt informieren können.

Sie finden sowohl die aktuelle Gemeindeordnung als auch die beiden neu ausgearbeiteten Varianten auf unserer Homepage unter [«https://www.psg-herdern-dettighofen.ch»](https://www.psg-herdern-dettighofen.ch) oder auf Verlangen bei der Schulverwaltung unter 052 748 04 54.

14. Bericht zur Abklärung der Schulraumplanung der Zukunft

Einleitung

Die Schulraumplanung ist ein zentrales Thema für die Entwicklung unserer Gemeinde und die Zukunft unserer Bildungseinrichtungen. Angesichts der gestiegenen Schülerzahlen und der vielfältigen Anforderungen an moderne Lernumgebungen ist eine umfassende Diskussion über die zukünftige Schulraumgestaltung unerlässlich.

Hintergrund

In den vergangenen Jahren wurden bereits verschiedene Studien durchgeführt. Diese Studien haben uns gezeigt, dass zusätzlicher Schulraum benötigt wird, um den aktuellen und zukünftigen Bedürfnissen gerecht zu werden. Die Bildungseinrichtungen stehen vor der Herausforderung, ein Lernumfeld zu schaffen, das nicht nur den Bildungsbedarf der Kinder abdeckt, sondern auch als attraktiver Arbeitsplatz für Lehrkräfte fungiert.

Zielsetzung der Abklärung

Die zentrale Fragestellung für die Schulgemeindeversammlung ist, ob wir in der Schulraumplanung alle Möglichkeiten und Varianten in Betracht ziehen sollten oder ob wir uns auf eine einzelne Variante beschränken möchten. Diese Entscheidung ist von enormer Bedeutung, da sie die strategische Richtung für die Schulraumplanung in den kommenden Jahren festlegen könnte.

Varianten der Schulraumplanung

Variante 1: Standorte Herdern und Lanzenneunforn

- **1.1 Derzeitiges Schulsystem:** KIGA und MZH in Lanzenneunforn / 1-6 Klasse in Herdern
 - Möglichkeit der Erweiterung von KIGA-Räumen in La.
 - Bedarf an zusätzlichen Schulzimmern in He unter der Voraussetzung einer Mehrbelegung der MZH in La.
- **1.2 Zyklusssystem:** KIGA bis 2. Klasse in Lanzenneunforn / 3-6 Klasse in Herdern (deutlicher Raumbedarf)
 - Zusätzliche Schulzimmer in La erforderlich.
 - Optimierung des Bestands für textiles Werken und Raumanforderungen in He.
 - Ggf. Neubau MZH in He oder Mehrbelegung in La.

Variante 2: Standort Herdern

- **2.0 Gesamtanlage neu in He** (ggf. Verkauf von La an Gemeinde)
 - Optimierung des Bestands.
 - Notwendigkeit eines Ergänzungsbaus in He für Schulzimmer.
 - Neubau der MZH in He geplant.

Variante 3: Standort Lanzenneunforn

- **3.0 Gesamtanlage neu in La** (ggf. Verkauf von He an Gemeinde)
 - Notwendige Grundstückflächen müssen ausgewiesen werden (aktuelle Vorgaben des Kantons werden derzeit nicht erfüllt).
 - Klärung möglicher Liegenschaftskäufe durch die Gemeinde.
 - Untersuchung der Landkäufe (Parzellen 2070 und 2073, siehe Bericht Wüest + Partner 2015).

- Möglichkeit der Umzonierungen in OeZ müssen abgeklärt werden.
- Falls erforderliche Grundstücksgröße erreicht werden kann: Ergänzungsbau in La für KIGA und Schule.

Diskussion mit dem Souverän

Es ist von großer Bedeutung, die Meinung der Bürgerinnen und Bürger zu diesem Thema einzuholen. Die Stimmbürgerinnen und Stimmbürger sollen aktiv in den Entscheidungsprozess einbezogen werden, da die Schulraumplanung nicht nur die Schüler, sondern die gesamte Gemeinschaft betrifft.

Schlussfolgerung

Die Schulraumplanung ist ein zukunftsweisendes Thema, das eine sorgfältige Abwägung der Bedürfnisse aller Betroffenen erfordert. Wir laden Sie ein, sich mit den vorgestellten Optionen auseinanderzusetzen und zu diskutieren, welche Richtung wir für die Schulraumplanung einschlagen möchten.

15. Gesamterneuerungswahlen 2025

Am 31. Juli 2025 geht die laufende Amtsdauer der Schulgemeindebehörde zu Ende und die Mitglieder der Schulbehörde und der Rechnungsprüfungskommission müssen neu gewählt werden. Die Erneuerungswahl findet an der Rechnungsgemeindeversammlung am 6. Mai 2025 in der Mehrzweckhalle in Lanzenneunforn statt.

Für die Amtsdauer 2025 – 2028 zu wählen sind:

- Der Präsident, die Präsidentin
- Vier Mitglieder der Primarschulbehörde
- Drei Mitglieder und ein Ersatzmitglied der Rechnungsprüfungskommission

Da Marcel Mettler und Eveline Hannig nicht wieder zur Wahl antreten werden, suchen wir für die Schulbehörde neue Mitglieder für das Ressort Schulliegenschaft und Schulentwicklung. Ebenso vakant ist das Ressort Aktuariat. Die Präsidentin, Piera Burki und die Finanzverantwortliche, Regula Klauz stellen sich weiterhin zu Verfügung.

Für die Rechnungsprüfungskommission stellen sich Christa Klein, Mirjam Hochreutener und Priska Götti zur Wiederwahl auf. Für das Ersatzmitglied wird ein neues Mitglied gesucht.

Ihr Profil als Schulbehördenmitglied:

- Zeitlich flexibel
- Interesse an Bildungsfragen sowie schulischen und gesellschaftlichen Entwicklungen
- Koordinieren und organisieren
- Fähigkeit konzeptionell zu denken und zu planen
- Teamfähigkeit und Verschwiegenheit
- Zuverlässigkeit und Verantwortungsbewusstsein
- Diskussions- und konsensfähig

Anforderungen / Ziele für die RPK (Zeitaufwand 4h im Jahr)

- Prüfung der Übereinstimmung von Buchhaltung und Jahresrechnung, der ordnungsgemässen Führung und der Einhaltung der gesetzlichen Bestimmungen
- Prüfung der Darstellung von Rechnungsergebnis und Vermögenslage
- Prüfung der Vollständigkeit der Einnahmen und Zulässigkeit der Ausgaben
- Aufdeckung von Fehlern und Unregelmässigkeiten in der Rechnungslegung
- Prüfung der Sparsamkeit und Wirtschaftlichkeit
- Berichterstattung

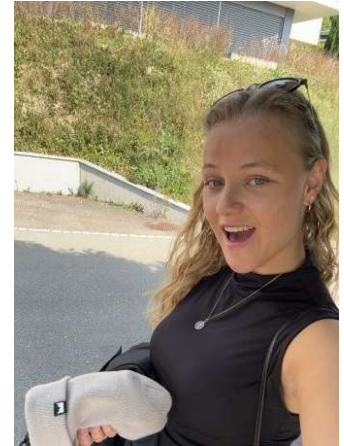
Interessierte Personen informieren sich bei den aktuellen Ressort-Verantwortlichen Eveline Hannig (eveline.hannig@psg-herdern-dettighofen.ch, 079 277 31 30) und Marcel Mettler (marcel.mettler@psg-herdern-dettighofen.ch, 079 957 30 44) oder der Schulpräsidentin Piera Burki (piera.burki@psg-herdern-dettighofen.ch, 078 805 03 22).

Auf den nachfolgenden Seiten sind die bis zum Druck neu eingegangenen Kandidaturen abgedruckt. Weitere bis vor der Versammlung eintreffende Kandidaturen werden auf der Homepage unter «<https://www.psg-herdern-dettighofen.ch>» veröffentlicht. Selbstverständlich dürfen Sie sich auch am Abend der Versammlung noch aufstellen.

Kandidaturen Schulbehörde

Personalien

Name: Yamina Mettler
Adresse: Steig 15
8535 Herdern
Geburtsdatum: 28. Februar 2004
Zivilstand: ledig
Beruf: Studentin
Ausbildungen: Fachmittelschule 2019 - 2022
Fachmaturität Pädagogik 2022 – 2023
Pädagogische Hochschule 2023 - Heute



Motivation

Seit September 2023 studiere ich an der Pädagogischen Hochschule in Zürich, mit dem Ziel Primarlehrerin. Ich interessiere mich für das Schulleben im und um das Schulhaus. Wie sich die Gesellschaft entwickelt, wie das mit der Schule zusammenhängt und was sonst noch alles mit der Schule zu tun hat, dafür habe ich ein grosses Interesse. Viele aktuelle Themen bezüglich Bildung und Unterricht werden uns an der PH kommuniziert. Diese würde ich gerne prüfen und schauen, was Sinn macht, möglich oder notwendig ist, um diese allenfalls in die Schulbildung einfliessen zu lassen.

In meiner Freizeit mache ich gerne Sport, wie Pilates, Fahrradfahren oder Sportspiele. Nebenbei musiziere ich auch in einer Band, in der ich Schlagzeug spiele (manchmal auch Bass) und dazu singe. Handarbeit hat ebenfalls einen grossen Stellenwert. Ob Häkeln, Nähen oder auch Arbeiten mit Holz, lassen meine Vorstellungen real werden. Allgemein arbeite ich sehr gerne im Team, bin zuverlässig, ordentlich und offen mich dieser Verantwortung zu stellen. Mit meinen jungen Jahren möchte ich etwas in der Schulbehörde und der Schule Herdern-Dettighofen bewirken und frischen Wind einbringen.

Mein Ziel ist es, am Schulleben teilzuhaben, wenn auch in einer anderen Art und die Schule innerhalb der Schulbehörde unterstützen.

Liebe Grüsse

A handwritten signature in black ink, appearing to read 'Y. Mettler'.

Yamina Mettler

Personalien

Name: Metzger Jan
Lanackerstrasse 5
8535 Herdern

Geburtsdatum: 27. Dezember 1986

Zivilstand: verheiratet, 3 schulpflichtige Kinder

Beruf: Hauswart mit eidg. Fachausweis bei der Primarschule Homburg

Ausbildungen: Montage-Elektriker
Hauswart mit eidg. Fachausweis



Motivation

Mein Name ist Jan Metzger. Ich bin 38-jährig, verheiratet und Vater von 3 schulpflichtigen Kindern. Ich lebe seit 2016 mit meiner Familie in Herdern.

Die obligatorische Schulzeit absolvierte ich in Wigoltingen, wo ich auch aufgewachsen bin.

Ich bin gelernter Montage-Elektriker. Nach diversen beruflichen Umwegen bin ich seit 14 Jahren als Hauswart tätig. Seit knapp 2 Jahren in der Primarschule in Homburg.

In meiner Freizeit verbringe ich die Zeit mit meiner Familie und in der Männerriege Herdern.

Seit 5 Jahren bin ich im Vorstand des Fachverband Thurgauer Hauswarte und als LAP-Experte tätig.

Ein Beweggrund für die Kandidatur in die Schulbehörde ist unter anderem mein Interesse an einer gut geführten Schule. Durch meine Tätigkeit als Hauswart könnte ich eine andere Sichtweise in die Schulbehörde einbringen. Die Schule und die Ausbildung geben unseren Kindern ein solides und gutes Fundament für die Zukunft.

Liebe Grüsse

Jan Metzger

Personalien

Name: Patrick Geiger
Adresse: Grünhofstrasse 3
8506 Lanzenneunforn
Geburtsdatum: 30. April 1983
Zivilstand: verheiratet, 1 Tochter
Beruf: Schulischer Heilpädagoge
Ausbildungen: Lehrperson Sek1
Schulischer Heilpädagoge



Motivation

Seit über zweieinhalb Jahren lebe ich mit meiner Frau und unserer kleinen Tochter in Lanzenneunforn. Wir haben uns hier schnell zuhause gefühlt und geniessen die hohe Lebensqualität mit der wunderschönen Natur und der Ruhe in vollen Zügen.

Beruflich blicke ich auf 16 Jahre Erfahrung im Bereich der öffentlichen Volksschule zurück. In dieser Zeit habe ich in den Kantonen Schaffhausen, Thurgau und Zürich gearbeitet und konnte meine Fähigkeiten und mein Wissen kontinuierlich erweitern.

Ich bin überzeugt, dass ich durch meine Erfahrung im Bereich der Schulentwicklung einen wertvollen Beitrag zur Weiterentwicklung und Sicherung des Schulstandorts leisten kann. Es ist mir ein grosses Anliegen, dass alle Schülerinnen und Schüler den bestmöglichen Ort zum Lernen und Entfalten vorfinden.

Die Möglichkeit, aktiv an der Gestaltung einer nachhaltigen und zukunftsfähigen Schule mitzuwirken, betrachte ich als eine spannende und verantwortungsvolle Aufgabe, der ich mich mit vollem Einsatz widmen möchte.

Liebe Grüsse

A handwritten signature in blue ink, appearing to read 'P. Geiger'.

Patrick Geiger

Gesucht: Ersatzmitglied Rechnungsprüfungskommission

ab Januar 2026 (Zeitaufwand max. 4h pro Jahr)

Wahl an der Rechnungsversammlung vom 6. Mai. 2025

Anforderungen / Ziele (Auszug):

- Prüfung der Übereinstimmung von Buchhaltung und Jahresrechnung, der ordnungsgemässen Führung und der Einhaltung der gesetzlichen Bestimmungen
- Prüfung der Darstellung von Rechnungsergebnis und Vermögenslage
- Prüfung der Vollständigkeit der Einnahmen und Zulässigkeit der Ausgaben
- Aufdeckung von Fehlern und Unregelmässigkeiten in der Rechnungslegung
- Prüfung der Sparsamkeit und Wirtschaftlichkeit
- Berichterstattung

Bei Fragen und/oder Interesse wenden Sie sich bitte via E-Mail oder Telefon an Regula Klauz (regula.klauz@psg-herdern-dettighofen.ch, 052 552 17 54).