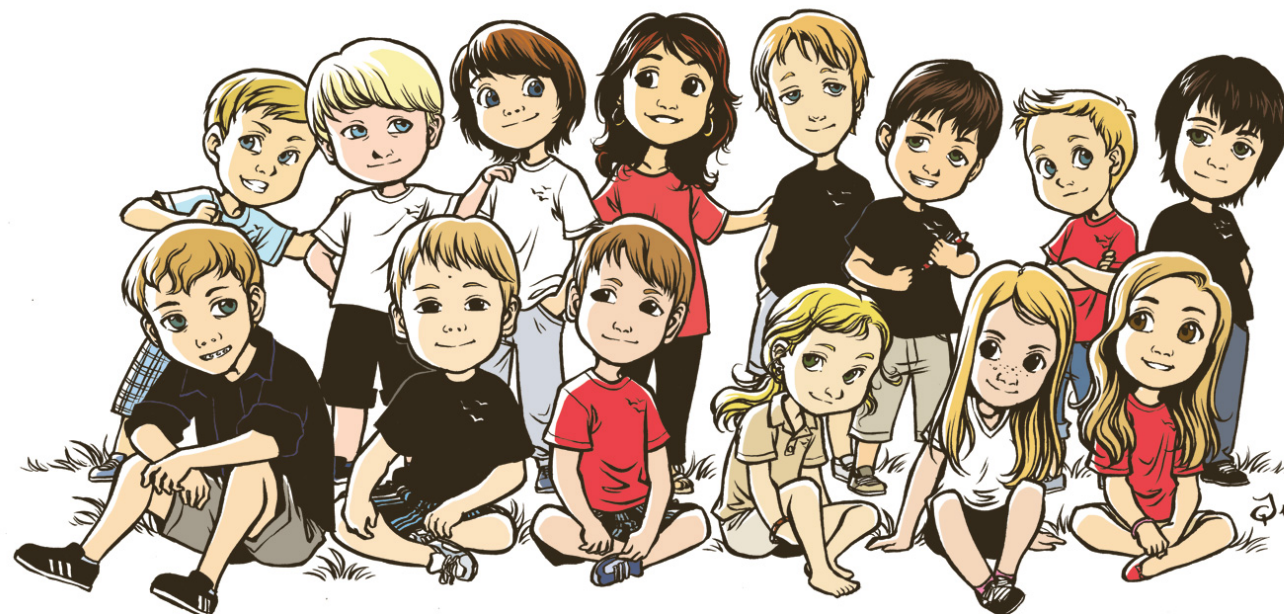




Primarschulgemeinde Herdern-Dettighofen

Schlussbericht und Empfehlungen der Arbeitsgruppe



Paritätisch zusammengesetzte Arbeitsgruppe mit je 3 Vertretern pro Dorf

Dettighofen

- Jeannine Greutmann
- Thomas Schär
- Monika Sonderegger
- Alfred Keller (Ersatz)



Paritätisch zusammengesetzte Arbeitsgruppe mit je 3 Vertretern pro Dorf

Lanzenneunforn

- Monika Blum
- Othmar Stäheli
- Marc Zimmermann
- Thomas Hangartner (Ersatz)



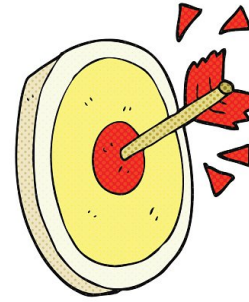
Paritätisch zusammengesetzte Arbeitsgruppe mit je 3 Vertretern pro Dorf

Herdern

- Annina Bräuninger
- Patrick Bucher
- Mario Manhart
- Philipp Engel (Ersatz)



Ziel der Arbeitsgruppe



«Wir wollen eine moderne Schule von hoher Qualität bieten, welche von der Bevölkerung in einem konstruktiven Dialog geschätzt und getragen wird. Veränderungen soll offen begegnet werden».



Tagebuch der Arbeitsgruppe

- 15. Feb. 2018: Rückweisungsantrag und Bildung der Arbeitsgruppe (AGR) mit je 3 Vertretern der Dörfer Dettighofen, Lanzenneunforn und Herdern
- 21. April 2018: Rechnungsgemeinde-Versammlung, Bildung und Wahl der Arbeitsgruppen-Mitglieder
- 05. Juni 2018: Kick-off und 1. Treffen AGR mit Moderator Peter Vecchi, Klärung des Auftrags und Festlegung der Vorgehensweise
- 22. Juni 2018: Besichtigung der 3 Schulstandorte und «Abfahren» der Schulwege mit dem Velo
- 30. Juli 2018: Einigung auf einen 2er Standort Herdern/Lanzenneunforn mit Schulbetrieb an beiden Standorten, informelles Treffen der ARG im Wald
- 28. Aug. 2018: Finale Klärung des Auftrags AGR und Präsentation der verschiedenen möglichen Modelle des Schulbetriebs bei 2er Standort durch PSG-Präsident



Tagebuch der Arbeitsgruppe

- 02. Okt. 2018: Bewertung (pro und kontra) der einzelnen Varianten durch die AGR
- 22. Nov. 2018: Budgetgemeinde-Versammlung, Status-update der Arbeitsgruppe mit folgender Kernaussage: AGR verfolgt einen 2er Standort mit Schulbetrieb an beiden Standorten
- 27. Nov. 2018: Vortrag der zuständigen Schulinspektorin, Frau Anita Haag, Kantonale Schulaufsicht TG, mit dem Ziel Vorgaben und Richtlinien des Kantons bezüglich des Schulbetriebs bei 2er Standort zu kennen
- 10. Jan. 2019: Besuch der PSG Homburg (Modell 2 – siehe folgende Seiten)
- 24. Jan. 2019: Besuch der PSG Wagenhausen-Kaltenbach (Modell 1 – siehe folgende Seiten)
- 05. Feb. 2019: Offene Diskussion betreffend Erkenntnisse Vortrag Anita Haag und Besuche der zwei Primarschulgemeinden



Tagebuch der Arbeitsgruppe

- 28. Feb. 2019: Konsolidierung der Einigkeit in den verschiedenen Teil-Arbeitsgruppen aus den Dörfern
Erstellung Basispapier «Empfehlungen an Schulgemeinde und politischen Gemeinden»
- 19. März 2019: Finalisierung und Verabschiedung der «Empfehlungen der Arbeitsgruppe» an die PSG
Herdern-Dettighofen und an die politischen Gemeinden Herdern und Pfyen»
- 20. März 2019: Versand Empfehlungen an die Schulbehörde, den Gemeindepräsidenten von
Herdern und die Gemeindepräsidentin von Pfyen
- 29. März 2019: Info-Veranstaltung, AGR und Schulbehörde (ohne die Exponenten der politischen
Gemeinden)
- 08. April 2019: Versand «Anhang» zu «Empfehlungen» als Ergänzung und Präzisierung an die
Schulbehörde, den Gemeindepräsidenten von Herdern und die Gemeindepräsidentin von
Pfyen
- 16. April 2019: Schlusssitzung und Verabschiedung der Präsentation
- 02. Mai 2019: Rechnungsgemeinde-Versammlung, Präsentation und Übergabe Abschlussbericht
«Empfehlungen & Anhang» an die Behörde der PSG Herdern-Dettighofen zu deren
Umsetzung und der damit verbundenen Entlastung der AGR



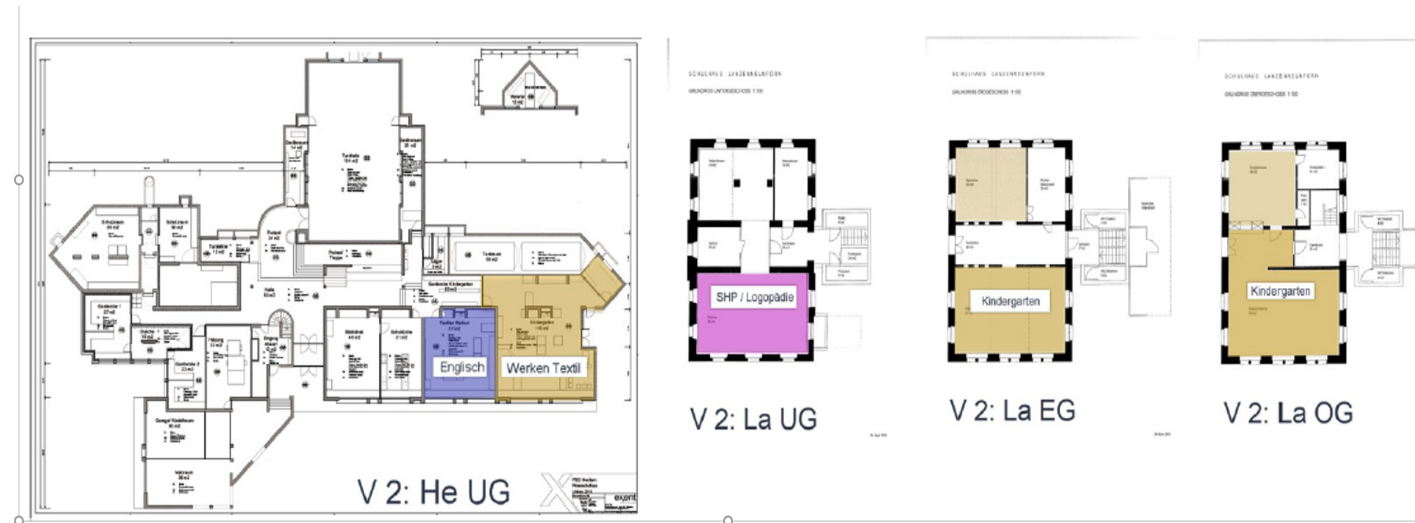
Unsere 4 Empfehlungen im Überblick:

1. Zwei Standorte mit zwei Schulbetrieben in Lanzenneunforn und Herdern unter Einbezug der Bevölkerung
2. Intensivierung Austausch und Zusammenarbeit zwischen der Schulgemeinde und den politischen Gemeinden Herdern und Pfyun
3. Anstreben einer von der Bevölkerung getragenen Schule, geprägt von einem konstruktiven «Dialog des Miteinanders»
4. Tagesstruktur ab Herbst 2019

Zwei Standorte mit Schulbetrieben in Lanzenneunforn und Herdern

Model 1:

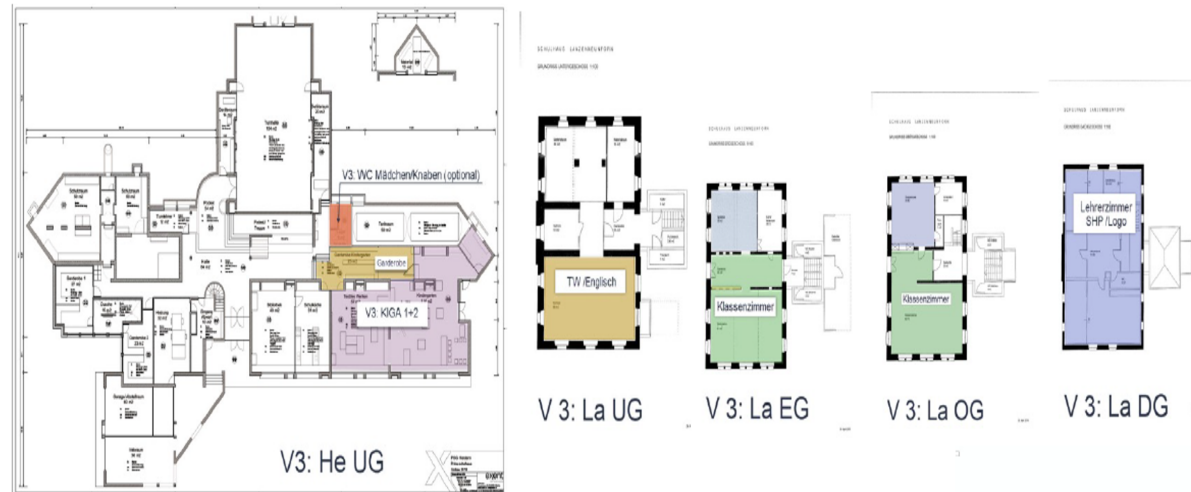
- Lanzenneunforn: Kindergarten, Aufbau Tagesstruktur
- Herdern: Unterstufe und Mittelstufe



Zwei Standorte mit Schulbetrieben in Lanzenneunforn und Herdern

Model 2:

- Lanzenneunforn: Mittelstufe
- Herdern: Kindergarten und Unterstufe, Aufbau Tagesstruktur



Intensivierung Austausch und Zusammenarbeit zwischen der Schulgemeinde und den politischen Gemeinden Herdern und Pfyn



- Etablierung des permanenten Austauschs im Rahmen von 1 - 2 jährlichen Meetings
- Strategische 5-Jahres Planung der Schulentwicklung
- Regelmässige Information und Einbindung der Bevölkerung
- Synergien nutzen





Anstreben einer von der Bevölkerung getragenen Schule, geprägt von einem konstruktiven «Dialog des Miteinanders»

- Schulklima: Dank klarer Kommunikation Ruhe und Einigkeit in das Verhältnis zu Eltern und damit zur Bevölkerung einbringen
- Schulleitung soll an beiden Standorten präsent und kommunikativ sein
- Prüfung Elternrat als weiteres Bindeglied zwischen Eltern und Schule
- Möglichst auf individuelle Bedürfnisse ausgerichtetes Schulbustransportkonzept für Kindergarten/Unterstufe, Ausbau Radweg und Velo-Obligatorium für Schüler der Mittelstufe (mit Ausnahme in den Wintermonaten)
- Regelmässig standortübergreifende Ereignisse (Projektwoche, Sporttag, Ausflüge, Sommerfeste usw.) zwecks Förderung der Einheit. Keine standortbezogene Alleingänge
- Kein Verkauf Schulhaus Dettighofen



Tagesstruktur ab Herbst 2019

- Schaffung einer Tagesstruktur als Teil eines modernen Schulbetriebes mit folgendem Grobkonzept:
 - ❖ **Eltern/Bevölkerung** gründen einen Trägerverein, der den Betreuungsbetrieb und die Finanzierung sicherstellt
 - ❖ **Politische Gemeinden** sprechen einen Initialbeitrag (Möglichkeit der Einholung von Bundessubventionen) sowie jährlich wiederkehrende Betriebsbeiträge
 - ❖ **Primarschulgemeinde** stellt die Räumlichkeiten zur Verfügung, Unterstützung in bestimmten schulischen Bereichen, Transport



Die Empfehlungen inkl. Anhang

- Mit dieser Information und der Übergabe der Empfehlungen inkl. Anhang löst sich mit dem heutigen Tag die Arbeitsgruppe auf
- Der Abschlussbericht in Form der Empfehlungen und dem dazugehörigen Anhang liegen im Saal auf
- Zusätzlich kann der Abschlussbericht ab morgen auf der Webseite der PSG Herdern-Dettighofen heruntergeladen werden:

<http://www.psg-herdern-dettighofen.ch>



Vielen Dank für Ihre Aufmerksamkeit

